

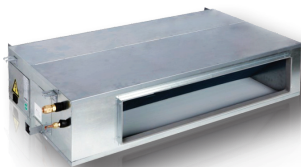
# AUX

## AIR CONDITIONER

---

**INSTRUKCJA SERWISOWA**  
KLIMATYZATORY  
**SYSTEM MULTI**

---



---

# **SPIS TREŚCI**

---

Usuwanie problemów	3
Kody błędów	4

Sprawdzić poniższe przed wezwaniem centrum serwisowego AUX, jeśli wystąpi nieprawidłowe działanie.

Klimatyzator nie działa wcale	<ul style="list-style-type: none"> <li>· Czy zasilanie zostało wyłączone</li> <li>· Czy okablowanie jest luźne?</li> <li>· Czy napięcie jest wyższe niż 1,1 razy maksymalnego napięcia znamionowego lub niższe 0,9 razy od minimalnego napięcia znamionowego?</li> <li>· Czy bezpieczniki jest spalony?</li> </ul>
Pilot zdalnego sterowania nie działa	<ul style="list-style-type: none"> <li>· Czy pilot zdalnego sterowania jest w efektywnej odległości od jednostki pracujące wewnątrz?</li> <li>· Czy bateria jest wyczerpana?</li> <li>· Czy są jakieś przeszkody pomiędzy pilotem a odbiornikiem sygnału?</li> </ul>
Wydajność chłodzenia/grzania nie jest dobra	<ul style="list-style-type: none"> <li>· Czy temperatura jest właściwie ustawiona?</li> <li>· Czy wlot lub wylot powietrza jest zatarasowany?</li> <li>· Czy filtry powietrza są brudne?</li> <li>· Czy szybkość wentylatora jednostki wewnętrznej jest ustawiona na niską szybkość?</li> <li>· Czy w Waszym pokoju jest jakieś źródło ciepła?</li> </ul>
Jednostka wewnętrzna nie działa natychmiast gdy klimatyzator jest ponownie uruchomiony	Gdy klimatyzator zostanie zatrzymany, nie będzie działał przez ok. 3 min. aby zabezpieczyć samego siebie.
Nietypowy zapach wydostaje się z wylotu po uruchomieniu.	Jest to spowodowane przez zapachy przenikające z budynku, mebli, lub dymu.
Jest słyszalny odgłos płynącej wody podczas działania schładzającego	Jest to spowodowane przepływem płynu chłodzącego wewnątrz jednostki.
Mgła powstaje podczas działania chłodzenia.	Ponieważ powietrze w pomieszczeniu jest gwałtownie ochładzane przez zimny podmuch wygląda to jak mgła.
Mgła powstaje podczas działania ogrzewania.	Jest generowane z powodu wilgoci z procesu odmrażania.

Niski, syczący dźwięk. Niski, piskliwy dźwięk powodowany jest przez deformacje plastiku z powodu temperatury.

Zakłócenia trybu z powodu tego, że wszystkie jednostki wewnętrznej używające jednej jednostki zewnętrznej mogą działać jedynie w tym samym trybie (chłodzenie lub grzanie), tak więc, gdy tryb, który ustawicie różni się od trybu, w którym działa jednostka zewnętrzna, występuje zakłócenie trybu. Poniższe przedstawia scenę zakłócenia trybu.

Jednostka zewnętrzna zawsze działa w trybie pierwszej jednostki wewnętrznej, która została włączona. Gdy tryb ustawienia następnej jednostki wewnętrznej jest inny, 3 dźwięki wskażą konflikt i jednostka wewnętrzna będąca w konflikcie wyłączy się automatycznie.

## KODY BŁĘDÓW

1. Gdy klimatyzator zawodzi, światło LED lub wskaźnik cyfrowy na panelu wewnętrznym pokaże odpowiadający temu błąd zgodnie z tabelą.

BŁĄD	WYŚWIETLACZ KODY BŁĘDU	ZJAWISKO
TA (czujnik temperatury wewnętrznej) - wskazanie poza zakresem. (Zwarty lub otwarty obwód).	Wyświetlacz „E1” lub TIMER miga 1 raz.	Zatrzymana odpowiednia jednostka wewnętrzna.
Czujnik temperatury wymiennika zewnętrznego poza zakresem.	Wyświetlacz „E2”, TIMER miga 2 razy	Stop
TE (temperatury wymiennika jednostki wewnętrznej poza zakresem.	Wyświetlacz „E3”, TIMER miga 3 razy	Zatrzymana odpowiednia jednostka wewnętrzna.
Wada wentylatora jednostki wewnętrznej.	Wyświetlacz „E4”, TIMER miga 4 razy.	Zatrzymana odpowiednia jednostka wewnętrzna.

Wada komunikacyjna pomiędzy jednostką wewnętrzną, a zewnętrzną.	Wyświetlacz „E5”, TIMER miga 5 razy	Stop
Wada silnika wentylatora jednostki zewnętrznej	Wyświetlacz „F4”	Stop
Wada modułu zabezpieczenia	Wyświetlacz „F6”	Stop
Temperatura wylotowa, czujnik jest nietypowy	Wyświetlacz „F7”	Stop
Temperatura na zewnątrz poza zakresem.	Wyświetlacz „F6”	Stop
Zabezpieczenie przed przepięciem lub niskim napięciem	Wyświetlacz „F7”	Stop
Komunikacja pomiędzy modułami w jednostce zewnętrznej nieprawidłowa.	Wyświetlacz „F8”	Stop
Błąd temperatury ssania	Wyświetlacz TA”	Stop
Błąd odprowadzenia skroplin (czujnik poziomu lub pompa).	Wyświetlacz „H1”	Stop
Zabezpieczenie wyłącznika niskiego napięcia.	Wyświetlacz “H6”	Stop
Wada zabezpieczenia przed wysokim ciśnieniem (chłodzenie/grzanie).	Wyświetlacz „J4/ P4”	Stop
Zabezpieczenie przed wysoką temperaturą tłoczenia kompresora.	Wyświetlacz „J5/ P5”	Stop

**UWAGA:**

Dla jednostki z wyświetlaczem cyfrowym, będzie wyświetlony odpowiadające kody usterek; dla jednostek bez wyświetlacza cyfrowego, wskaże kody usterek miganiem TIMERA.

2. Tryb poszukiwania kodu błędu w normalnych warunkach działania, ustawić temperaturę na pilocie zdalnego sterowania: 16°C; następnie wcisnąć klawisz „-” 10 razy ciągle, wciągu 8 sekund, brzęczek wyda długie cztery sygnały wchodząc w tryb poszukiwania kodu błędu. Jeśli nie ma żadnego błędu, wyświetlacz cyfrowy wewnętrzny pokaże „CC”; jeśli jest usterka, wyświetlacz cyfrowy wewnętrzny wyświetli kod błędu. Kiedy wyświetlacz cyfrowy wewnętrzny wyświetli „1”, oznacza to błąd zabezpieczenia modułu.

Kod błędy	Awaria
1	Błąd zabezpieczenia modułu
2	Błąd zabezpieczenia PFC
3	Błąd startu kompresora lub brak kroku błędu
4	Wada czujnika temperatury tłoczenia kompresora
5	Wada czujnika temperatury wymiennika zewnętrznego
6	Wada czujnika temperatury otoczenia
7	Wada komunikacji pomiędzy jednostkami
8	Wada połączenia pomiędzy główną płytą sterowania i płytą sprężarki
9	Wada EEPROM jednostki zewnętrznej
10	Wada silnika wentylatora jednostki zewnętrznej
11	Wada czujnika temperatury otoczenia jednostki wewnętrznej
12	Wada czujnika temperatury wymiennika jednostki wewnętrznej
13	Wada silnika wentylatora jednostki zewnętrznej
14	Inna wada lub zabezpieczenie wyświetlane przez oprzyrządowanie
15	Zabezpieczenie przed wyciekami czynnika chłodniczego.
16	Temp. ssania, wada czujnika
17	Zabezpieczenie przed przeciążeniem kompresora
18	Zabezpieczenie przed zbyt wysokim poborem prądu
19	Zabezpieczenie przed zbyt wysoką temperaturą tłoczenia z kompresora
20	Zabezpieczenie przeciążenia w trybie chłodzenia
21	Zabezpieczenie wysokiej temperatury tłoczenia w trybie grzania
24	Zabezpieczenie przed przepięciem lub obniżonym napięciem
51	Zadziałał wyłącznik niskiego napięcia
57	Błąd odprowadzenia skroplin

W przypadku poniższej sytuacji, prosimy o natychmiastowe wyłączenie wszystkich funkcji i odłączenie zasilania elektrycznego, następnie skontaktowanie się z centrum serwisowym AUX.

1. Bezpiecznik i włącznik często się psują.
2. Zalanie klimatyzatora przez nieuwagę wodą lub podobnym płynem.
3. Niezwyczajny hałas jest słyszalny podczas działania.
4. Okablowanie elektryczne i wtyczka są bardzo gorące.
5. Podmuch z wylotu ma nieprzyjemny zapach podczas działania.
6. Światło funkcjonowania lub inny wskaźnik miga szybko i nadal po ponownym podłączeniu.

# AUX

## AIR CONDITIONER



---

**WYŁĄCZNY IMPORTER W POLSCE**

---

 **ACTION**  
ENERGY

**Action Energy Sp. z o.o.,**  
ul. Zakopiańska 159, 30-435 Kraków,  
tel.: +48 12 656 31 38, e-mail: [serwis@cnaux.pl](mailto:serwis@cnaux.pl)